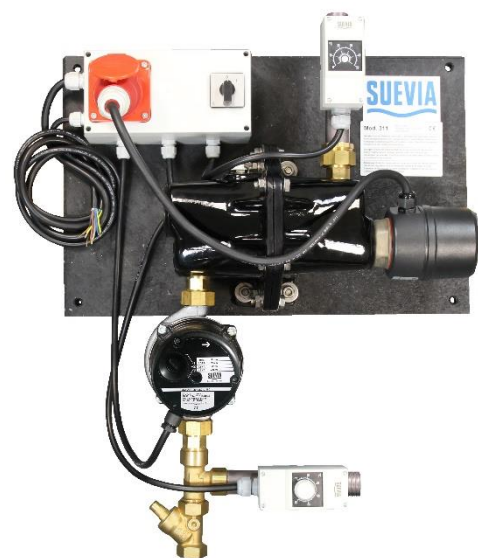


SUEVIA WARMWATERCIRCULATIEUNIT MODEL 311 / 312 (220 EN 380 VOLT VERSIE)



De gebruiker en de installateur worden geacht deze handleiding aandachtig door te lezen. Bewaar deze handleiding bij de unit.

- **De Duitse gebruiksaanwijzing is voor deze unit van toepassing. Bekijk en lees deze dan ook aandachtig incl. de montagetekening.** Deze Nederlandstalige handleiding is alleen maar een vrije vertaling en men kan dan ook hieruit geen conclusie trekken.
- Het unit dient aangesloten te worden door een erkende installateur en is niet voorzien van kiwa keur. Het unit voldoet wel aan de CE richtlijnen. Men dient rekening te houden met de plaatselijke voorschriften die gelden.
- Monteer het unit horizontaal op ooghoogte (pompas horizontaal) in een **droge vorstvrije** ruimte. Is dit niet mogelijk, isoleer dan de aanvoerleiding zodat deze niet kan bevriezen. Zorg ervoor dat aan de rechtse zijde ruimte overblijft om het warmte-element uit het huis te draaien. Let op condensvorming in het elektrische gedeelte van het verwarmingselement.
- De maximale waterdruk mag 4 bar bedragen. Is deze hoger plaats dan een reduceerventiel in de aanvoerleiding. De minimale waterdruk moet 1 bar bedragen. **Men moet ervoor zorgen dat men schoon en zandvrij water heeft. IJzerhoudend en kalkrijk water zijn funest voor de pomp en warmtespiralen. Regelmatig schoonmaken.**
- Zorg ervoor dat het unit tijdens terugspoelen van ontijzeringsinstallaties continu onder druk blijft staan.
- Het totaal opgenomen vermogen van het unit bedraagt ruim 3500 watt (220 volt en 380 volt) bij model 311 en ruim 6500 watt (220 volt en 380 volt) bij model 312. Het dient daarom aangesloten te worden met een vaste aansluiting op een aparte stroomgroep die voorzien is van een eigen afzonderlijke aardlekschakelaar van 30 Ma (dus niet de centrale in de meterkast). Zorg ervoor dat het gehele unit goed geaard is incl. alle waterleidingen van en naar de drinkbakken toe.
- De maximale lengte van de circulatieleiding mag maximaal 250 meter (bij model 311) en 350 meter (bij model 312) incl. retourleiding bedragen, met een diameter van 3/4" of 1". (25 tot 32 mm.) De waterleiding dient geïsoleerd te zijn, daar waar de dieren bij kunnen kunt u het afschermen.



SUEVIA WARMWATERCIRCULATIEUNIT MODEL 311 / 312 (220 EN 380 VOLT VERSIE)

- Max. opvoerhoogte mag 5 mtr. bedragen. Gemeten vanaf de laagste leiding naar de hoogste leiding.
- Monteer geen tappunten in het circuit.
- Monteer een afsluitkraan en een terugslagklep in de aanvoerleiding. Plaats het bijgeleverde verdrukventiel (6 Bar) ergens vlakbij het unit in het circuit. Zorg ervoor dat deze een vrije afvoer heeft en niet loost boven elektrische delen (boven roosters bijvoorbeeld). Blijft het overdrukventiel regelmatig lopen dan is uw begin druk te hoog. Plaats de bijgeleverde onbelaste terugslagklep na de laatste drinkbak in de retourleiding met de stroomrichting mee (het water moet altijd via het warmte-element naar de drinkbakken stromen).
- Plaats het bijgeleverde automatisch ontluichtingsventiel en een ontluichtingskraan op het hoogste punt direct vanuit het unit gemeten (volgens stroom richting van het water). Plaats ook in het circuit waar de leiding erg omhoog en weer naar beneden gaat een automatisch ontluichtingsventiel. Controleer deze bij gebruik van het unit dagelijks. Ook op het unit zelf zit een ontluichtingsventiel. Draai deze met het bijgeleverde sleuteltje ook dagelijks open.
- Heeft men veel last van lucht in de leiding dan moet men ook de kraan voor het ontluichten regelmatig opendraaien.
- Gebruik drinkbakken met boven en onderaansluiting zodat het warm water door de drinkbak kan stromen. Hiervoor zijn geschikt; Suevia model 25R ¾", 1200 ¾" en alle andere grote drinkbakken. Het is natuurlijk ook mogelijk om via een T stuk andere drinkbakken of een vlotter te monteren. Zorg er dan wel voor dat het stukje "stilstaand water" kort is. Pas op met drinkbakken met druktongen dat deze niet vastvriezen, gebruik deze liever niet.
- Het warmte element kan men d.m.v. de retour thermostaat reguleren. U meet het retourwater welke u kunt instellen tot maximaal 12°C. Het vertrekkende water kan maximaal 40°C worden. Een niet instelbare thermostaat beveiligd deze zijde. Bij oververhitting treedt er een beveiliging in werking en dient de verwarmingselement(en) door de installateur te worden gereset. Stel de temperatuur niet te hoog af want dit kost extra energie, maar let wel op extra koude nachten met harde wind. Advies 7 tot 10°C.
- Spoel de leidingen voor gebruik goed schoon en zorg ervoor dat er geen lucht aanwezig is. Laat het unit nooit droog staan.
- Wanneer men het unit niet gebruikt kan men deze geheel uitzetten d.m.v. de aan / uit schakelaar. Men moet er dan wel op letten dat de pomp bij het opnieuw opstarten van het unit draait. Dit kan men zien als men de r.v.s. schroef op de pomp verwijderd en kijkt of de pompas draait. Het is ook mogelijk om de pomp het gehele jaar te laten draaien (op stand 1 met eventueel een tijd klok). De slijtage is minimaal en het warmte-element kan d.m.v. de stekerverbinding of de thermostaat uitgeschakeld worden.
- Stel de **pomp tijdens gebruik in op stand 3.**



SUEVIA WARMWATERCIRCULATIEUNIT MODEL 311 / 312 (220 EN 380 VOLT VERSIE)

- Monteer eventueel 3 kranen in het circuit. Zo kan men bij eventuele storingen of tijdens het reinigen van het warmte-element toch water geven aan de dieren (bypass). Plaats eventueel ook 2 temperatuurmeters in het circuit. Dan kan men de temperatuur van het water bij vertrek en aankomst vaststellen en de thermostaat naar wens instellen.
- Bewaar deze gebruiksaanwijzing evenals de Duitse versie goed. Het is ook raadzaam om de onderdelenlijst te bewaren.
- Als laatste willen wij u er op wijzen dat 6 aspecten goed in de gaten gehouden moeten worden:
 - Pomp Controleer deze op werking, vooral na lange tijd van stilstand. Stand 3.
 - Verwarmingsspiraal Controleer deze op kalk en ijzer aanslag regelmatig en maak hem evt. schoon (bij oververhitting resetten).
 - Lucht Controleer regelmatig of er geen lucht in de leidingen zit. Als er lucht in de leiding zit kan de pomp het water niet rondpompen en befrist de leiding.
 - Aanvoerleiding Zorg dat deze niet kan bevriezen en constante aanvoer heeft.
 - Stroomcapaciteit Let op voor voldoende stroomcapaciteit met een eigen aardlekschakelaar van 30 Ma.
 - Terugslagkleppen Zorg ervoor dat deze gemonteerd zijn op de juiste manier en met de stroom richting het water.

Uw leverancier, de importeur en de fabrikant kunnen op geen enkele wijze aansprakelijk worden gesteld voor eventuele schade of letsel op welke manier dan ook door het gebruik van het Suevia warmwatercirculatie unit model 303 of 300.

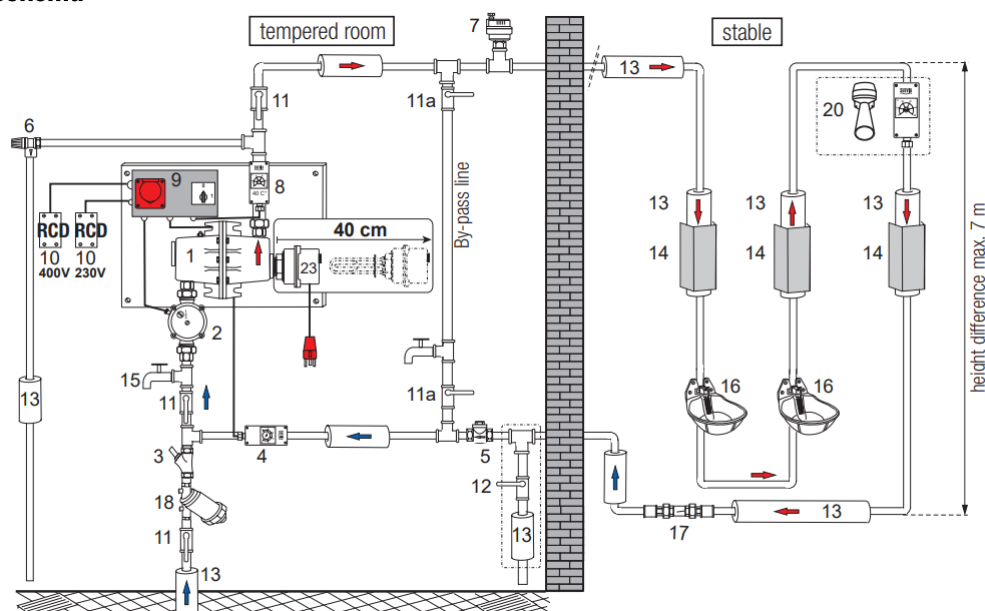
Voor inlichtingen kunt u zich wenden tot uw leverancier of SUEVIA BN + 31 (0) 497 515586.

Storingen

Water wordt niet warm		
	Verwarmingselement is thermische uitgeschakeld	Resetten + oorzaak oplossen
	Verwarmingselement zit vol kalk	Ontkalken
Warm water circuleert niet		
	Pomp werkt niet of niet op de juiste stand	Pomp aanzwengelen
	Terugslagklep in retour leiding zit verkeerd	Omdraaien met pijl mee
Unit werkt goed maar toch alles bevroren		
	Aanvoerleiding bevroren	Oplossen
	Aanvoer van water gestopt door ontijzeringsinst.	Oplossen
	Te veel meters leiding of thermostaat te laag gesteld	
	Stroomtoevoer s'nachts gestaakt door andere machines	
	Te dikke leiding of niet geïsoleerd	



Aansluitschema



Instellen voor gebruik:

1. Zet hoofdschakelaar op 0 (= UIT) (item 9)
 2. Vul de circulatieleiding met water
 3. Ontlucht de warmte unit (item 1), de pomp (item 2) en het watercircuit boven de afsluitklep voor handmatige ventilatie (item 12). By-pass-leiding moet gesloten zijn en water moet door verwarmingsunit stromen.
 4. Resterende luchtballen ontsnappen automatisch door de automatische ontluichtingsklep (item 7)
 5. Zet hoofdschakelaar op 1 (= AAN) (item 9) Circulatiepomp is nu ingeschakeld en klaar
 6. Herhaal punt 3. Let op: bij het ontluichten kan heet water ontsnappen!
 7. Stel de gewenste retourtemperatuur in op de thermostaat (item 4). Fabrieksinstelling + 10 ° C.
- Controlelampje op verwarmingselement brandt alleen als het verwarmingselement aan het verwarmen is.

Standaard meegeleverd

1. Warmte unit
2. Circulatiepomp
3. Veerbelaste terugslagklep
4. Instelbare thermostaat
5. Onbelaste terugslagklep
6. Overdrukventiel 6 bar
7. Automatisch ontluichtingsventiel
8. Beveiligingsthermostaat (vaste instelling)
9. Hoofdschakelaar met stopcontact
23. Verwarmingselement

Opties (niet standaard meegeleverd)

10. 2 x Aardlekschakelaar 0,03A
- 11 (a). Afsluitkraan
12. Handmatig ontluichtingsventiel
13. Isolatie
14. Bijtbescherming
15. Aftapkraan
16. Suevia drinkbak
17. Doorkijkglas met detector (101.0309)
18. Filter
20. Alarmfunctie voor ringleiding (101.0308)